

DOCUMENTO SULLA POLITICA DI GESTIONE DEI CONFLITTI D'INTERESSE

Il Documento è redatto da FIPACI in conformità alle prescrizioni di cui al DM 166/2014

INDICE

INDICE	2
1. Premessa e riferimenti normativi	3
2. Descrizione del Fondo pensione	3
Caratteristiche generali del fondo pensione FIPACI	3
Destinatari	3
Tipologia, natura giuridica e regime previdenziale	4
Modello gestionale	4
Soggetti interessati alla gestione del fondo pensione	4
Consiglio di Amministrazione	5
Presidente e Vicepresidente	5
Collegio dei sindaci	5
Direttore generale incaricato della Funzione finanza	5
Funzione Fondamentale Revisione Interna	5
Funzione Fondamentale Gestione del Rischio	6
Struttura Operativa	6
Gestore Finanziario	6
Gestore Amministrativo	6
3. CONFLITTI DEGLI AMMINISTRATORI	7
4. SCELTA FORNITORI E CONTROPARTI	7
5. CONFLITTI DELL'ATTIVITA' DI GESTIONE FINANZIARIA	7
Gestione indiretta/assicurativa	7
6. INCOMPATIBILITA'	8
Amministratori, Sindaci, Direttore Generale, Funzioni Fondamentali	8
7. MODELLI DI DICHIARAZIONE	8
Incompatibilità Amministratori, Sindaci, Direttore Generale, Funzioni Fondamentali	9
Dichiarazione del terzo Fornitore	10
MODIFICHE APPORTATE NELL'ULTIMO TRIENNIO	11
1. Premessa e riferimenti normativi	11
2. Descrizione del Fondo pensione	11
3. CONFLITTI DEGLI AMMINISTRATORI	11
4. SCELTA FORNITORI E CONTROPARTI	11
5. CONFLITTI DELL'ATTIVITA' DI GESTIONE FINANZIARIA	11
6. INCOMPATIBILITA'	12
7. MODELLI DI DICHIARAZIONE	12

1. Premessa e riferimenti normativi

Il presente Documento ha lo scopo di definire la politica di gestione dei conflitti di interesse del fondo pensione FIPACI. In particolare, la normativa vigente richiede al fondo pensione di predisporre, mantenere ed applicare disposizioni organizzative e amministrative efficaci al fine di adottare tutte le misure ragionevoli destinate ad evitare che i conflitti di interesse incidano negativamente sugli interessi dei suoi iscritti, attraverso:

- a) il mantenimento di un'efficace politica di gestione dei conflitti di interesse, elaborata per iscritto, ed adeguata alle dimensioni e all'organizzazione dell'Ente e alla natura nonché alle dimensioni e alla complessità della sua attività;
- b) lo svolgimento di una gestione indipendente, sana e prudente finalizzata ad adottare misure idonee a salvaguardare i diritti degli aderenti e dei beneficiari.

Il presente documento ha pertanto lo scopo di descrivere le circostanze che generano o potrebbero generare un conflitto di interesse, le procedure da seguire e le misure da adottare per la gestione dei conflitti stessi.

Il presente documento ed ogni sua eventuale modifica è trasmesso alla Covip a cura del Responsabile del fondo.

Normativa di riferimento:

- D.Lgs. 252/05, art. 6, comma 13, lett. b), c);
- DM 166/2014, artt. 7, 9;

Si richiamano anche lo Statuto del fondo pensione, disponibili presso la sede del fondo stesso.

Il presente documento è parte integrante del Manuale Operativo del Fondo e viene sottoposto a revisione periodica, trasmesso alla COVIP, agli organi di controllo della forma pensionistica, alle parti rilevanti.

Il Documento non costituisce parte integrante della documentazione contrattuale da consegnare all'aderente all'atto dell'adesione e nel corso del rapporto di partecipazione.

Al momento dell'insediamento di ogni nuovo Consigliere del Fondo Pensione viene consegnato il presente documento per presa visione.

2. Descrizione del Fondo pensione

Caratteristiche generali del fondo pensione FIPACI

FIPACI – Fondo pensione complementare a capitalizzazione per i lavoratori della società ACI INFORMATICA S.p.A., finalizzato all'erogazione di trattamenti pensionistici complementari del sistema previdenziale obbligatorio, ai sensi del d.lgs. 5 dicembre 2005, n. 252.

FIPACI è iscritto all'albo tenuto dalla COVIP con il n. 1226 ed è stato istituito sulla base di un accordo sottoscritto da ACI INFORMATICA S.p.A. e Rappresentanze Sindacali Aziendali

Destinatari

Lavoratori dipendenti della società ACI INFORMATICA, il cui rapporto di lavoro è disciplinato dal CCNL METAMECCANICI INDUSTRIA PRIVATA.

Tipologia, natura giuridica e regime previdenziale

FIPACI è un fondo pensione chiuso, preesistente, costituito in forma di associazione non riconosciuta e operante in regime di contribuzione definita.

Modello gestionale

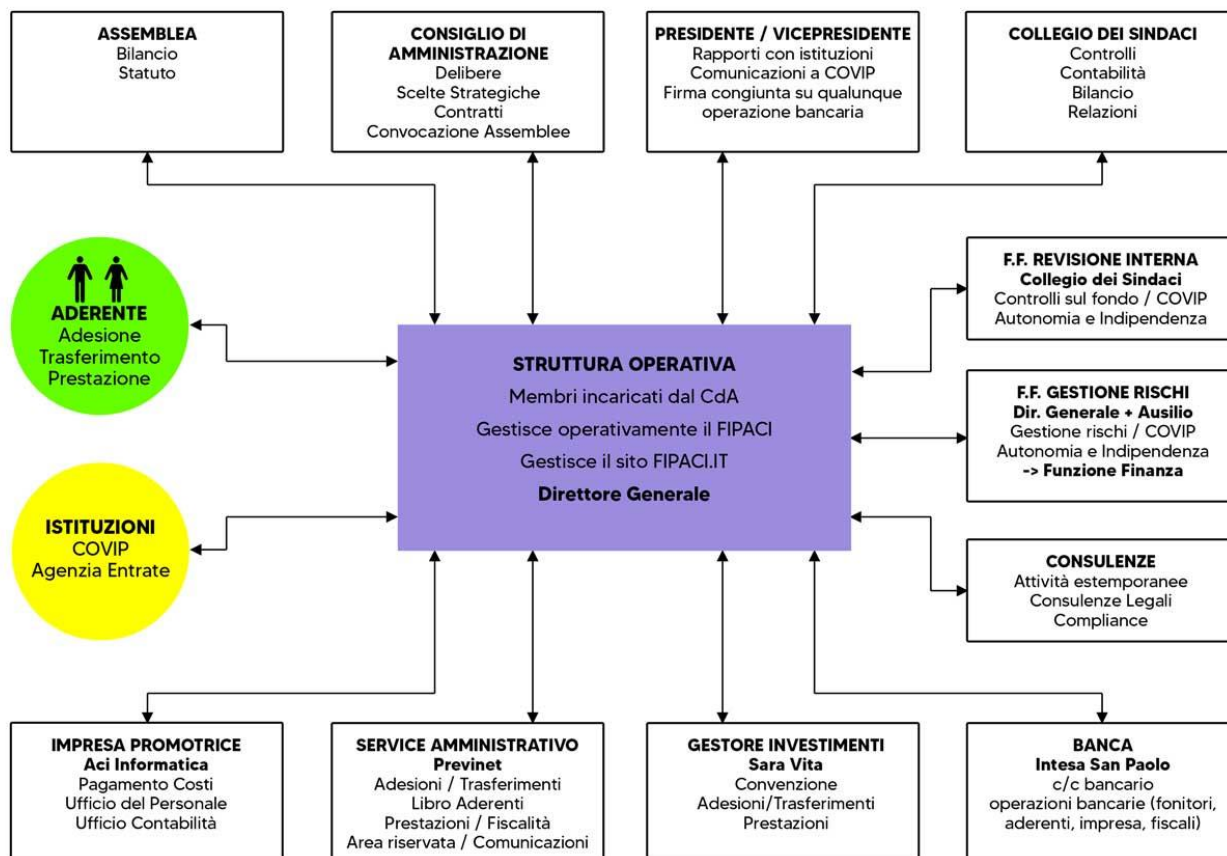
FIPACI opera esclusivamente con un mandato di gestione assicurativa, attraverso la sottoscrizione di contratti di assicurazione attuati mediante polizze vita di Ramo I.

Soggetti interessati alla gestione del fondo pensione

I soggetti interessati alla gestione del fondo pensione FIPACI sono:

- Consiglio di Amministrazione
- Presidente e Vicepresidente
- Collegio dei sindaci
- Direttore generale incaricato della Funzione finanza
- Funzione Fondamentale Revisione Interna
- Funzione Fondamentale Gestione del Rischio
- Struttura Operativa
- Gestore Finanziario
- Gestore Amministrativo

La seguente rappresentazione indica l'insieme dei soggetti che interagiscono sul FIPACI



Consiglio di Amministrazione

Le funzioni svolte dal Consiglio di Amministrazione sono indicate nel Documento sul Sistema di Governo pubblicato sul sito www.fipaci.it nella sezione “Documenti del Fondo”.

I/le componenti del Consiglio di Amministrazione sono di seguito indicate/i:

- Sig.ra Domenica Annibaldis
- Sig. Antonio Bagalà
- Sig. Antonio Cantoro
- Sig.ra Emanuela Catoni
- Sig. Luca Feti
- Sig. Marco Giorgi
- Sig.ra Barbara Gregori
- Sig. Nicola Petruzzi

Presidente e Vicepresidente

Le funzioni svolte da Presidente e Vicepresidente sono indicate nel Documento sul Sistema di Governo pubblicato sul sito www.fipaci.it nella sezione “Documenti del Fondo”.

L’incarico di Presidente è assegnato al sig. Marco Giorgi.

L’incarico di Vicepresidente è assegnato al sig. Antonio Cantoro.

Collegio dei sindaci

Le funzioni svolte dal Collegio dei Sindaci sono indicate nel Documento sul Sistema di Governo pubblicato sul sito www.fipaci.it nella sezione “Documenti del Fondo”.

L’incarico di Presidente è assegnato al sig. Lopez Y Royo Filippo.

L’incarico di Sindaco effettivo è assegnato al sig. Francesco Pelagallo.

Gli incarichi di Sindaci supplenti sono assegnati al Dott. Guido Del Bue e alla Dott.ssa Chiara Francesca Ferrero.

Direttore generale incaricato della Funzione finanza

Le funzioni svolte dal Direttore Generale e dalla Funzione Finanza sono indicate nel Documento sul Sistema di Governo pubblicato sul sito www.fipaci.it nella sezione “Documenti del Fondo”.

L’incarico di Direttore Generale con incarico alla Funzione Finanza è assegnato al sig. De Simone Massimiliano.

Funzione Fondamentale Revisione Interna

Le funzioni svolte dalla Funzione Fondamentale di Revisione Interna sono indicate nel Documento sul Sistema di Governo pubblicato sul sito www.fipaci.it nella sezione “Documenti del Fondo”.

La Funzione Fondamentale di Revisione Interna è assegnata al Collegio dei Sindaci.

Il FIPACI garantisce, anche in modo esplicito nella delibera di nomina della Funzione, che tale Funzione svolga le mansioni previste normativamente con autonomia, indipendenza e obiettività di giudizio, consentendo l’accesso a tutte le attività del FIPACI comprese quelle esternalizzate e adottando precise misure antiritorsive a fronte degli obblighi di segnalazione alla COVIP previste dalla legge.

Funzione Fondamentale Gestione del Rischio

Le funzioni svolte dalla Funzione Fondamentale di Gestione del Rischio sono indicate nel Documento sul Sistema di Governo pubblicato sul sito www.fipaci.it nella sezione “Documenti del Fondo”.

La Funzione Fondamentale di Gestione del Rischio è assegnata al Direttore Generale, sig. De Simone Massimiliano, che si avvale della collaborazione della Sig.ra Ravasi Daniela e della Sig.ra Barbetti Manola.

Il FIPACI garantisce, anche in modo esplicito nella delibera di nomina della Funzione, che tale Funzione svolga le mansioni previste normativamente con autonomia, indipendenza e obiettività di giudizio, consentendo l’accesso a tutte le attività del FIPACI comprese quelle esternalizzate e adottando precise misure antiritorsive a fronte degli obblighi di segnalazione alla COVIP previste dalla legge.

Struttura Operativa

Le funzioni svolte dalla Struttura Operativa sono indicate nel Documento sul Sistema di Governo pubblicato sul sito www.fipaci.it nella sezione “Documenti del Fondo”.

I/le componenti della Struttura Operativa sono di seguito indicate/i:

- Sig.ra Domenica Annibaldis
- Sig. Antonio Bagalà
- Sig. Angelo Congedo
- Sig. Massimiliano De Simone
- Sig. Luca Feti
- Sig. Marco Giorgi
- Sig. Mario Zema

Gestore Finanziario

Le attività svolte dal Gestore Finanziario sono indicate nel Documento sul Sistema di Governo pubblicato sul sito www.fipaci.it nella sezione “Documenti del Fondo”.

La gestione finanziaria è affidata alla società Sara Vita S.p.A. con sede in Via Po, 20 (00198) Roma (RM) di seguito indicata come “Gestore Finanziario”.

L’affidamento avviene con delibera del Consiglio di Amministrazione sulla base di una convenzione pluriennale che descrive modalità di investimento, sistema di rendicontazione e corrispettivi.

Gestore Amministrativo

Le attività svolte dal Gestore Amministrativo sono indicate nel Documento sul Sistema di Governo pubblicato sul sito www.fipaci.it nella sezione “Documenti del Fondo”.

La gestione amministrativa è affidata alla società Previnet S.p.A. con sede in Via E. Forlanini, 24 (31022) Preganziol (TV).

L’affidamento avviene con delibera del Consiglio di Amministrazione sulla base di un contratto che descrive compiti, tempi e corrispettivi.

3. CONFLITTI DEGLI AMMINISTRATORI

I componenti del C.d.A. del fondo pensione FIPACI rilasciano ad inizio mandato una dichiarazione conforme al fac-simile allegato, recante i propri interessi nell'attività del fondo pensione ed i propri rapporti con gli altri soggetti chiave coinvolti nella gestione del fondo pensione.

La dichiarazione è rinnovata nel corso del mandato in caso di variazioni rilevanti che interessano i rapporti con i soggetti coinvolti nella gestione del fondo.

Ciascun amministratore deve dare notizia agli altri amministratori e al collegio sindacale di ogni interesse che, per conto proprio o di terzi, abbia in una determinata operazione del fondo, precisandone la natura, i termini, l'origine e la portata.

Il consiglio di amministrazione deve adeguatamente motivare le ragioni e la convenienza per la società dell'operazione in relazione alla quale un amministratore abbia dichiarato un proprio interesse.

In occasione della convocazione del C.d.A. e dell'indicazione del relativo ordine del giorno, il fondo pensione ricorda ai consiglieri l'obbligo di dichiarazione dei propri interessi.

4. SCELTA FORNITORI E CONTROPARTI

Ferme restando le prescrizioni di legge e regolamento, e tenuto conto delle previsioni d'indirizzo specifiche per i fondi pensione preesistenti, il fondo pensione FIPACI sceglie i propri fornitori utilizzando le seguenti modalità:

- per la scelta del gestore o compagnia assicurativa: procedura con pubblicazione dell'estratto del bando su 2 quotidiani nei casi previsti dalla legge oppure procedura con pubblicazione del bando su web, quando non è richiesta la pubblicazione su 2 quotidiani.
per i soli rinnovi, essendo un fondo preesistente con gestione assicurativa, la scelta del gestore o compagnia assicurativa può avvenire anche per affidamento diretto a condizione che le condizioni offerte siano le migliori disponibili sul mercato;
- per l'acquisizione di beni/servizi: invito da offrire riservato, quando il C.d.A. abbia valutato ed adeguatamente motivato che sia nell'interesse del fondo pensione invitare soltanto alcuni soggetti a presentare un'offerta;
- per l'acquisizione di beni/servizi: trattativa con singola controparte quando sia possibile ottenere la prestazione esclusivamente da una controparte, ovvero sotto la soglia di € 30.000 (trentamila/00) + imposte.

Il fondo acquisisce in sede di selezione apposita documentazione da Gestore, dal Service Amministrativo attestante i rapporti di partecipazione e/o professionali con gli altri terzi fornitori del fondo e con i componenti del C.d.A.

Si ricorda che le spese per fornitori e controparti di FIPACI, in applicazione di accordo sindacale e statuto, sono interamente a carico dell'impresa promotrice ACI Informatica S.p.A.

5. CONFLITTI DELL'ATTIVITA' DI GESTIONE FINANZIARIA

Gestione indiretta/assicurativa

Premesso che le scelte d'investimento degli asset finanziari sono in capo al "Gestore Finanziario", la politica adottata mira a mantenere costantemente un basso livello di rischiosità del portafoglio e a perseguire la stabilità di performance positive nel corso del tempo tenendo conto del vincolo di garanzia di rendimento minimo per i contributi versati fino al 2018 e del vincolo di garanzia minimo di restituzione del capitale versato per i contributi versati dal 2019.

La scelta degli investimenti è determinata dalla Società/Gestore sulla base della struttura degli impegni assunti nell'ambito dei contratti assicurativi collegati alla gestione e dall'analisi degli scenari economici e dei mercati di investimento.

In via generale, gli strumenti finanziari prevalentemente adottati sono:

- in maniera principale titoli di debito quotati, solitamente circoscritti a strumenti finanziari di emittenti dell'U. E.;
- in maniera minoritaria titoli di debito non quotati, investimenti immobiliari, quote OICR e titoli di capitale.

Con riferimento a quanto non espressamente indicato come limite, le cautele adottate sono quelle di legge previste per le gestioni separate delle compagnie di assicurazione.

Il C.d.A. verifica ex post la congruità dell'operato del Gestore Finanziario. In caso di incongruità ne chiede adeguata motivazione al Gestore Finanziario. In caso di motivazione non convincente valuta quali misure adottare.

In relazione alle norme legate ai conflitti derivanti dall'attività di gestione degli attivi del Fondo, si specifica che questi sono affidati mediante mandato di gestione alla società SARA Vita S.p.A., società controllata al 100% dalla società SARA assicurazioni S.p.A. a sua volta controllata al 53% dell'Ente pubblico di rilevanza nazionale, Automobile Club d'Italia (ACI), controllante al 100% di ACI Informatica.

Al riguardo in fase di affidamento del mandato di gestione, in virtù anche delle norme contrattuali vigenti, il C.d.A. ha effettuato tutte le valutazioni del caso, non ravvedendo alcuna controindicazione al riguardo, ma bensì obiettivi vantaggi per gli aderenti dovuti alle condizioni di miglior favore riservate al proprio personale dipendente non ravvisabili in altre gestioni assicurative.

6. INCOMPATIBILITA'

Amministratori, Sindaci, Direttore Generale, Funzioni Fondamentali

Lo svolgimento di funzioni di amministrazione, direzione e controllo nel fondo pensione è incompatibile con lo svolgimento di funzioni di amministrazione, direzione e controllo nel gestore convenzionato nel controllante e in altre società del gruppo cui appartiene il gestore convenzionato.

A tal fine l'esponente del fondo pensione dichiara l'insussistenza dell'incompatibilità e si impegna a comunicare eventuali variazioni delle informazioni trasmesse.

7. MODELLI DI DICHIARAZIONE

Incompatibilità Amministratori, Sindaci, Direttore Generale, Funzioni Fondamentali

Il sottoscritto _____

Codice fiscale |__|__|__|__|__|__|__|__|__|__|__|__|__|__|__|

In qualità di Consigliere di Amministrazione Sindaco Effettivo del Collegio
 Sindaco Supplente del Collegio Incaricato Funz. Revisione Interna Incaricato Funz. Gestione Rischio
 Direttore Generale Presidente Vicepresidente

del fondo pensione FIPACI, consapevole delle disposizioni vigenti in materia di conflitti di interesse ed incompatibilità ai sensi del DM 166/2014, esaminato il Documento per la gestione dei conflitti di interesse predisposto da FIPACI, nello svolgimento del proprio incarico o funzione si impegna a perseguire gli obiettivi e gli interessi generali del Fondo Pensione astenendosi da attività, comportamenti e atti comunque incompatibili con gli obblighi connessi al rapporto intrattenuto col Fondo stesso.

Il sottoscritto, inoltre, dichiara quanto segue:

Incompatibilità

di non avere alcun incarico di componente di organi di amministrazione o controllo né direzione generale nelle società gestrici del fondo pensione FIPACI.

Conflitti di interesse (per i soli componenti del CdA)

È consapevole dell'obbligo di dichiarazione dei propri interessi e di astensione, come stabilito dall'art. 2391 cod. civ.

dichiara di NON essere in situazione di conflitto di interesse;

ovvero

dichiara di avere le seguenti relazioni professionali o di affari con i seguenti soggetti coinvolti nella gestione del fondo pensione

Ente _____

Descrizione tipo di relazione _____

Il sottoscritto assume l'onere di informare il fondo pensione FIPACI di eventuali modifiche delle circostanze dichiarate. È inoltre consapevole che, in caso di mancata o omessa comunicazione, oltre a tutte le responsabilità previste dalla normativa di riferimento, il Fondo potrà attivarsi per l'eventuale risarcimento dei danni subiti.

Luogo, data

Firma

Dichiarazione del terzo Fornitore

Il sottoscritto _____

legale rappresentante di _____

fornitore del fondo pensione FIPACI per il servizio di _____

consapevole delle disposizioni vigenti in materia di conflitti di interesse ed incompatibilità ai sensi del DM 166/2014, esaminato il Documento per la gestione dei conflitti di interesse predisposto da FIPACI, nello svolgimento del proprio incarico o funzione si impegna a perseguire gli obiettivi e gli interessi generali del Fondo Pensione astenendosi da attività, comportamenti e atti comunque incompatibili con gli obblighi connessi al rapporto intrattenuto col Fondo stesso

In particolare segnala i seguenti rapporti con esponenti (componenti C.d.A. sindaci, Direttore, Responsabile):

Esponente	Descrizione relazione
_____	_____
_____	_____
_____	_____
_____	_____
_____	_____
_____	_____
_____	_____

Il sottoscritto assume l'onere di informare il fondo pensione FIPACI di eventuali modifiche delle circostanze dichiarate.

È inoltre consapevole che, in caso di mancata o omessa comunicazione, oltre a tutte le responsabilità previste dalla normativa di riferimento, il Fondo potrà attivarsi per l'eventuale risarcimento dei danni subiti.

Luogo, data

Firma

MODIFICHE APPORTATE NELL'ULTIMO TRIENNIO

Si descrivono di seguito le modifiche apportate al presente Documento dalla precedente versione.

1. Premessa e riferimenti normativi

Inserite le seguenti frasi

Il presente documento è parte integrante del Manuale Operativo del Fondo e viene sottoposto a revisione periodica, trasmesso alla COVIP, agli organi di controllo della forma pensionistica, alle parti rilevanti.

Il Documento non costituisce parte integrante della documentazione contrattuale da consegnare all'aderente all'atto dell'adesione e nel corso del rapporto di partecipazione.

Eliminato il riferimento al Regolamento che è stato inglobato nello Statuto

2. Descrizione del Fondo pensione

Nella sezione "Soggetti interessati alla gestione del fondo pensione"

Inseriti i seguenti organi: Direttore generale incaricato della Funzione finanza, Funzione Fondamentale Revisione Interna, Funzione Fondamentale Gestione del Rischio, Struttura Operativa

Inserita rappresentazione grafica dell'organizzazione

Semplificata la descrizione delle attività svolte con rimando al documento sul sistema di governo

Consiglio di amministrazione: aggiornata composizione del CdA con i nuovi nominativi

Struttura operativa: aggiornata composizione della "Struttura operativa" con i nuovi nominativi

Modificata la rappresentazione grafica dell'organizzazione per eliminare il riferimento al Regolamento inglobato nello Statuto

Eliminato il riferimento al nominativo di una collaboratrice alla Funzione di Revisione Interna

Aggiornato il riferimento ad una collaboratrice sostituita nella Funzione Gestione del Rischio

3. CONFLITTI DEGLI AMMINISTRATORI

Nessuna modifica

4. SCELTA FORNITORI E CONTROPARTI

Nessuna modifica

5. CONFLITTI DELL'ATTIVITA' DI GESTIONE FINANZIARIA

Aggiunta la seguente precisazione sulle garanzie della convenzione a seguito di una modifica intercorsa al rinnovo della convenzione nel 2019

"(...) garanzia di rendimento minimo per i contributi versati fino al 2018 e del vincolo di garanzia minimo di restituzione del capitale versato per i contributi versati dal 2019"

6. INCOMPATIBILITA'

Aggiunti tra i soggetti il Direttore Generale e le Funzioni Fondamentali

7. MODELLI DI DICHIARAZIONE

Aggiunti tra i soggetti il Direttore Generale e le Funzioni Fondamentali